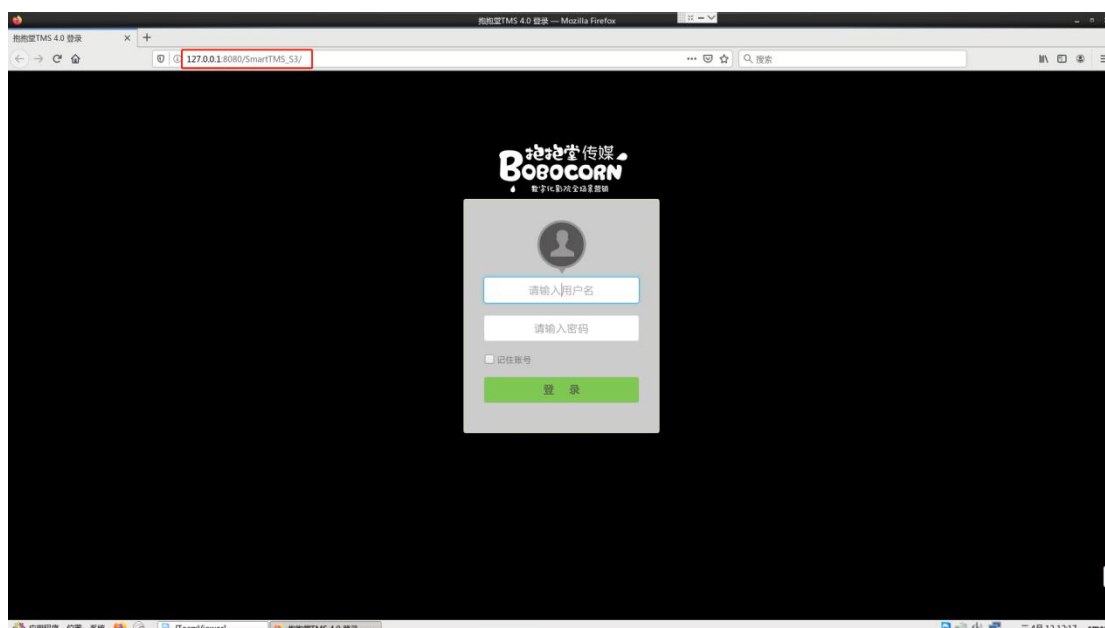


# 抱抱堂 TMS 软件使用手册

## 1、登陆 TMS 软件系统。

- \* 打开桌面火狐浏览器进入软件登陆界面，软件 SmartTMS-S3 网页本地登录地址  
127.0.0.1:8080/SmartTMS\_S3
- \* 办公室远程电脑登录网址：TMS 服务器外网 IP:8080/SmartTMS\_S3
- \* 用户名与密码都是 admin

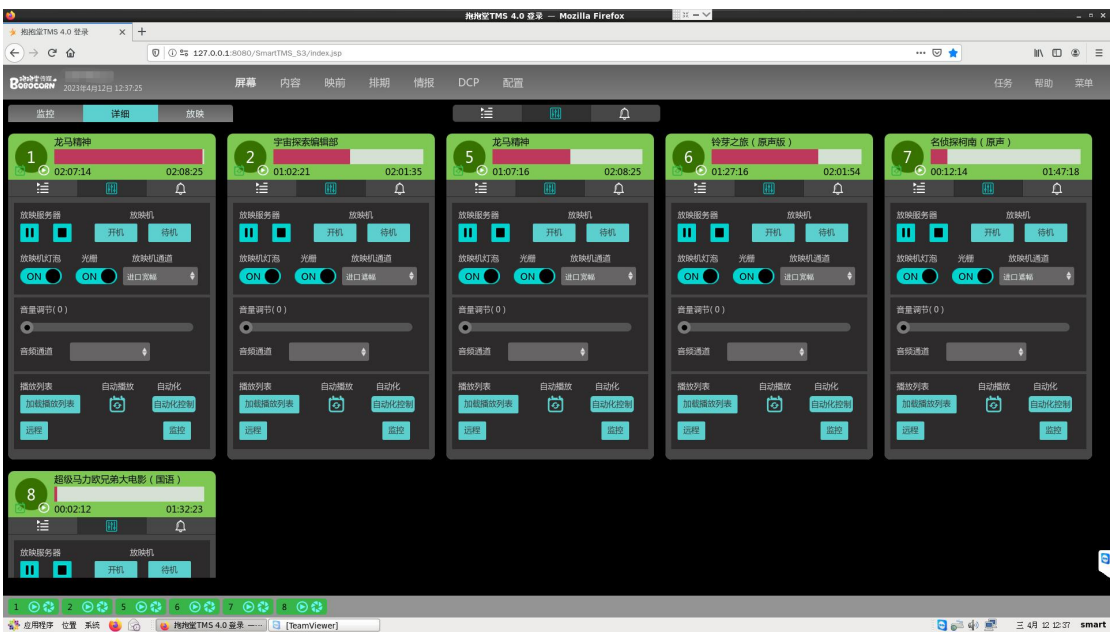


## 2、手动操作放映机以及场灯设置

- \* 进入屏幕栏目，选择详细页面，三个框标签选项，分别指：
  - \* A.当前播放列表展示。
  - \* B. 手动控制播放操作，加载播放列表按钮，可以选择 TMS 创建的播放列表，直接加载播放；自动播放按钮功能，可以手动启用自动播放排期按钮，会变成蓝色状态表示正常，用 tms 排片才会自动放映；也可以暂停电影或停止电影；开机、待机指可以正常开关 NEC 放映机或科视放映机。远程按钮可以连接放映服务器界面，显示通道名称地方可以手动切换放映机通道，放映机灯泡当前状态，光栅开关状态，自动化控制按钮（手动开启关闭影厅场灯，注意使用抱抱堂的场灯控制箱才可以在自动化控制按钮这里开关场灯，否则需要去自动化铃

铛里面开关场灯的)

\* C. 铃铛控制，即自动化控制命令，可以手动切换放映机通道与开关场灯。进入放映界面，可以看到当前播放列表，看到当前播放列表执行的自动化指令，也可手动操作切换通道，开关场灯。



3、拷贝影片内容到 TMS 服务器片库

\* A. 直接把移动硬盘里的影片文件夹复制粘贴到桌面片库盘里，要是有多多个影片需要拷到 TMS 服务器里，需要同时选中多个影片文件夹复制粘贴到片库盘里，注意不要改影片文件夹名称，影片名称是拼音或英文，不能是中文影片名称、包括广告文件名称。片库盘里不要有密钥

\* B. 或在 TMS 软件系统中，内容列表页面，内容导入按钮，选择需要导入的影片，点击确定，传输状态栏可以看移动硬盘里的影片是否有正常传完，确保传完后在拔移动硬盘，尽量在桌面安全移除移动硬盘。

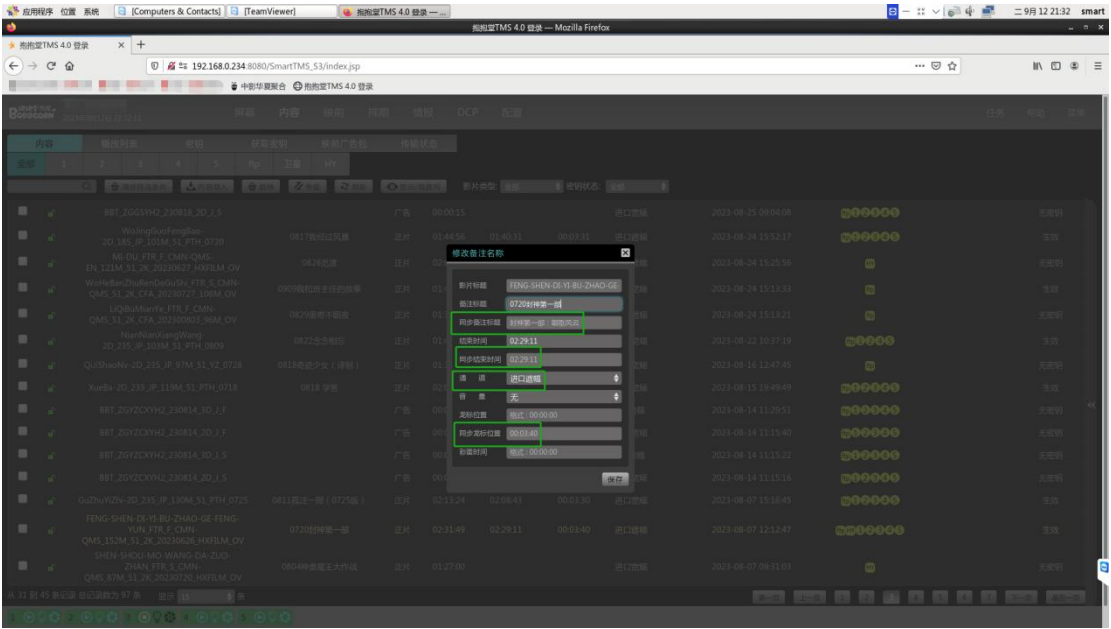
4、拷贝密钥到 TMS 服务器密钥库

- \* A. 在 TMS 软件上有密钥载入直接可以把密钥载入到 TMS 密钥盘里
- \* B. 在密钥网站上下下载的密钥要提前解压，复制粘贴到 TMS 服务器桌面密钥盘里，看到的

就是密钥，密钥盘里不能有压缩包与文件夹。系统自动每隔 30 分钟会自动下发到影厅服务器中，不需要再给影厅放映服务器手动去下发密钥（注，要是下载完着急使用密钥也可以手动选中密钥点传输完，然后刷新），过期密钥会自动删除。

5、备注影片信息

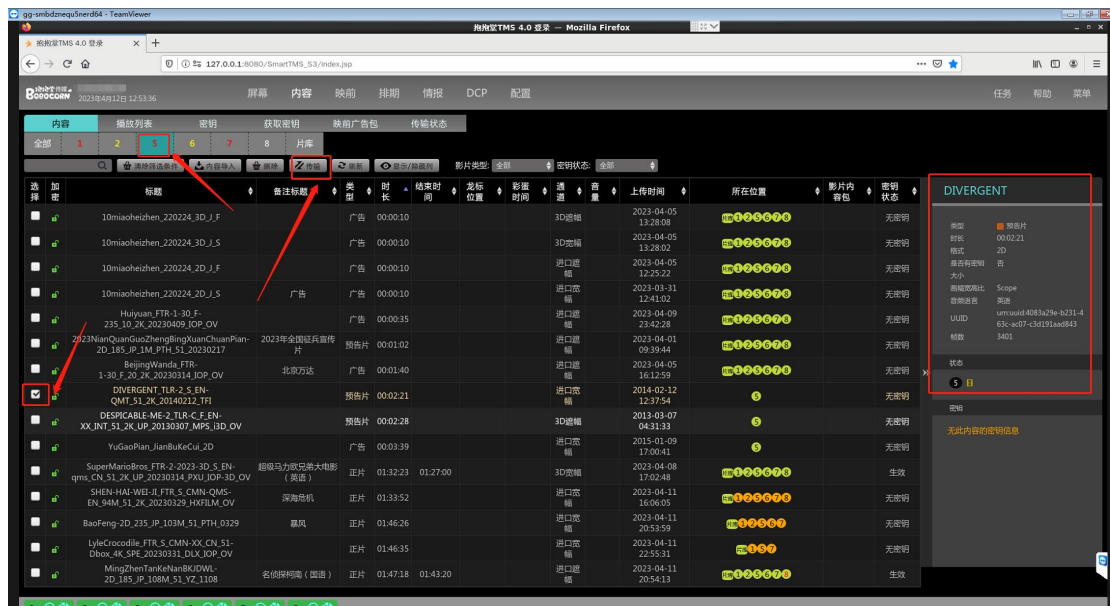
\* 在内容里搜索需要的影片，选中影片\*\*双击\*\*，给影片备注成中文名称。影片结束时间即影片出字幕时间，也就是放正片时影厅开场灯时间，影片介绍时间与影片的通道都是自动填写的，龙标时间也是自动填写。



6、向影厅放映服务器传输影片

\* A. 选择内容栏目，搜索到需要传输的影片，第一列打钩，然后点击传输按钮，选择需要传输的影厅号后点保存，也可以影厅互传，要是影厅互传需要先选中有影片的厅号在选中影片点传输，

\* 如下图是影厅互传方法，可以在传输状态栏看到当前传输的影片

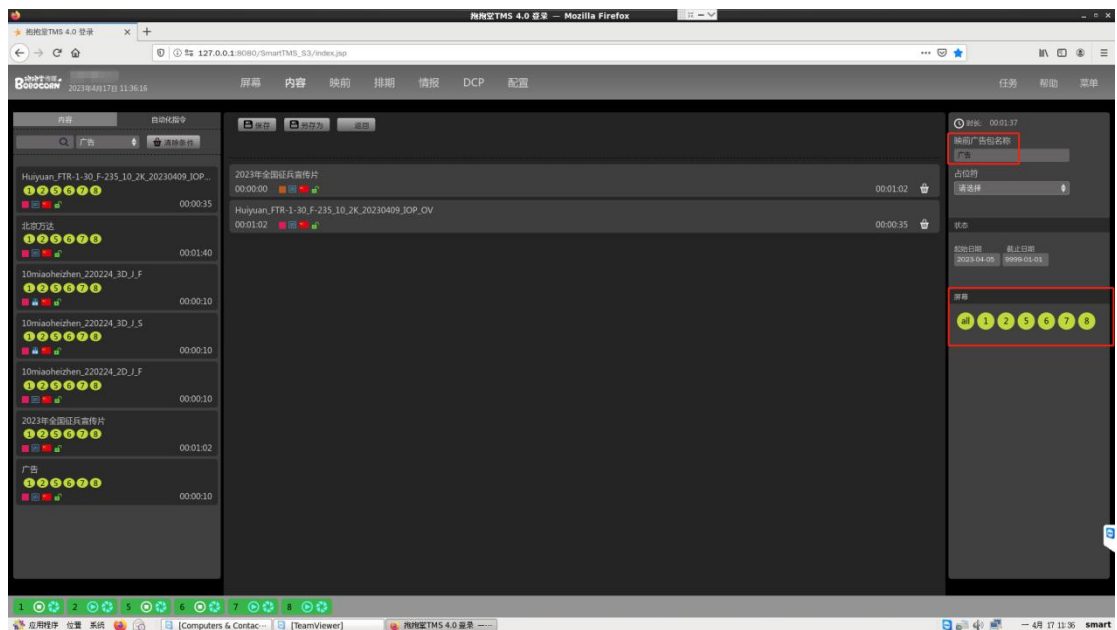


## 7、分发密钥到各厅的方法

\* 在密钥栏，搜索需要的影片密钥，选择影片密钥文件，可以多选，点击分发密钥按钮即可，过期密钥会自动删除

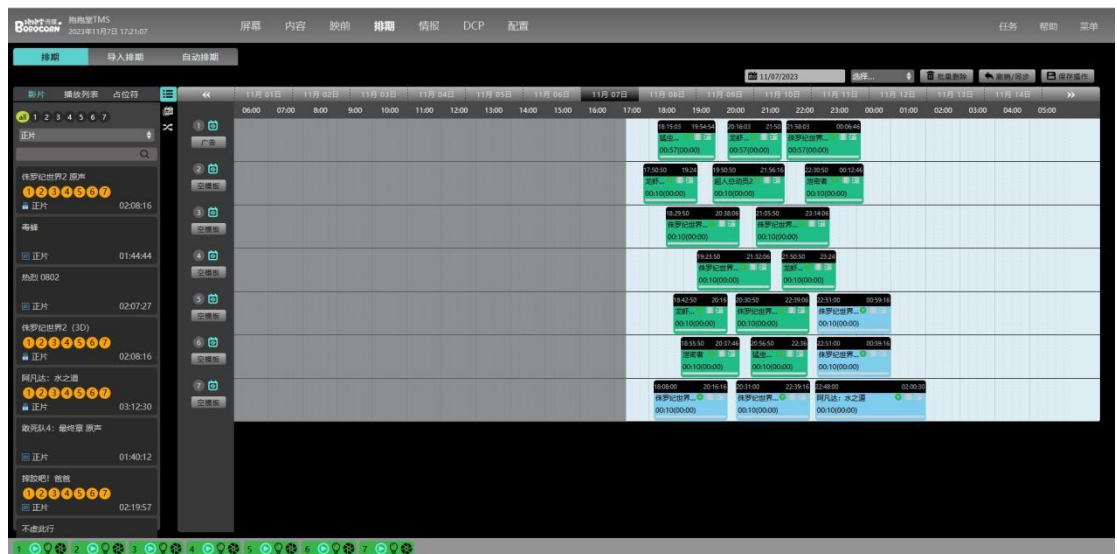
## 8、创建广告模板

- \* A. 新建广告模板，选择内容包，点击新建按钮
- \* B. 进入新建页面左边列表是广告，右边填写广告模板名称，截止日期，选择模板所使用的影厅，左边的广告鼠标点击可以拖拽到中间区域，确定好顺序，每个广告顺序可以手动再次拖动调整顺序
- \* C. 广告内容确定好，点击保存按钮，跳到广告列表页面
- \* D. 长期不需要的广告模板，可以手动删除，选择要删除的内容包，打钩点击删除按钮，确定之后删除内容包



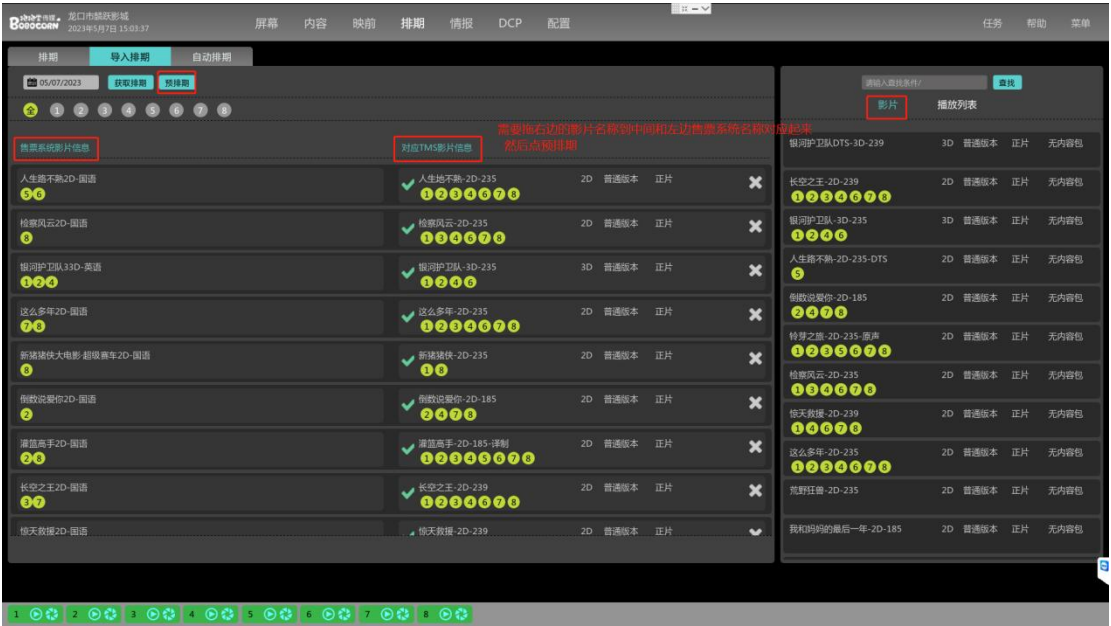
## 9、排期

- \* A. 手动排期，从左边影片列表中，查找出影片，鼠标点击拖拽到对应的影厅空闲区域，会有黄色排期块生成，需要编辑开始时间，鼠标在黄色块上双击，弹出时间编辑框，跟广告模板选择下拉列表，确定正常，点击确定
- \* B. 影厅下的广告模板按钮，点击选择影厅所有场次自动关联广告模板，点击确定，此操作执行某个厅所有场次都加同样的片前广告，某一场需要变广告模板，就双击某一场排期，选择独自需要执行的模板，点击确定，保存操作
- \* C. 保存成功之后的排期展示页面，排期提交服务器成功，黄色块变成绿色正常状态



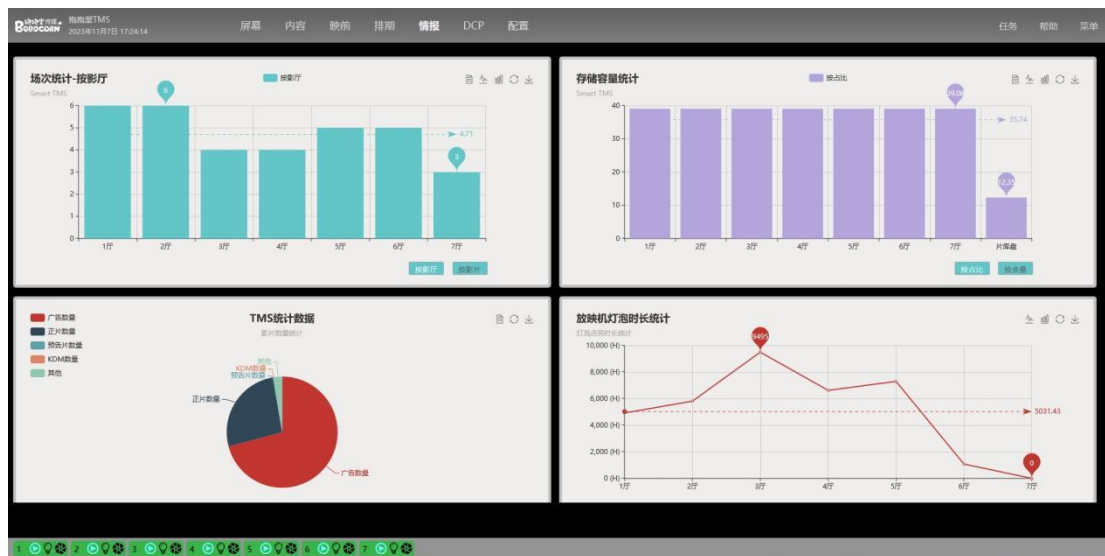
10、从售票系统自动匹配导入排期

- \* A. 导入排期，需要 TMS 上已经设置了售票系统服务器的 IP，左边显示售票系统影片名字，把右边 TMS 上的影片名字与左边对应起来，即把右边的影片名字拖到中间和左边影片名字——对应一次，点击保存，跳转到排期页面，完成此次自动导入排期过程
- \* B. 要是排期前面有广告，需要提前放广告，在导入排期那里有个自动偏移要打开



11、报表

- \* A. 场次统计
- \* B. 储存容量
- \* C. 影片个数分类统计
- \* D. 放映机灯亮时长统计



## 12、DCP 打包

\* 选择需要打包的视频文件，视频文件名称是拼音不能是中文，给 DCP 文件命名，选择需要转换的 DCP 通道格式，点开始，进度到 100% 转换完成，在内容里点刷新就可以看到转换好的视频

The screenshot displays the Smart TMS interface with the DCP packaging configuration form:

- 上传文件:** A button labeled "选择上传文件" (Select Upload File).
- 文件命名:** A text input field.
- 输出路径:** A text input field with the value "/media/cinema".
- 备注别名:** A text input field.
- 影片类型:** A dropdown menu with the value "广告" (Advertisement).
- 通道格式:** A dropdown menu with the value "JPEG2K\_2D\_SCOPE".
- 开始:** A button to start the process.

## 13、映前

- 影院要是自动投放抱抱堂广告，在映前界面
- 下载任务是当前需要投放的广告
- 投放策略，是当前正在投放的广告任务与广告顺序